



- 7 Benfield Paris a le plaisir de vous présenter les résultats de la seizième édition de l'étude des renouvellements des protections tempêtes en excédent de sinistre par événement du marché français.
- 7 Notre échantillon représente cette année 94,2 % du marché en termes d'encaissement dommages aux biens de l'état C1.
- 7 L'ensemble des données chiffrées a été reconstitué à 100%.

### AVANT PROPOS

	2007	2008
Part de marché	94%	<b>94,2%</b>
Nombre de Cédantes <small>ayant répondu au questionnaire</small>	41	<b>43</b>
Nombre de tranches étudiées	166	<b>178</b>
Primes émises DAB <sup>(1)</sup> de l'état C1 estimées	11 997	<b>12 374</b>

**Cette année encore, le niveau atteint par notre échantillon le rend très représentatif du marché.**

(1) DAB : Dommages aux biens

### LE MARCHE FRANCAIS

	Total	Particulier	Professionnel	Agricole
Nombre de polices (Milliers)	40 616	36 467	2 985	1 165
Primes émises DAB C1 (EUR Milliards)	12,37	7,46	3,86	1,06
Ventilation des primes émises totales	100 %	60,3%	31,2%	8,5%
Prime DAB moyenne	305	205	1 294	906

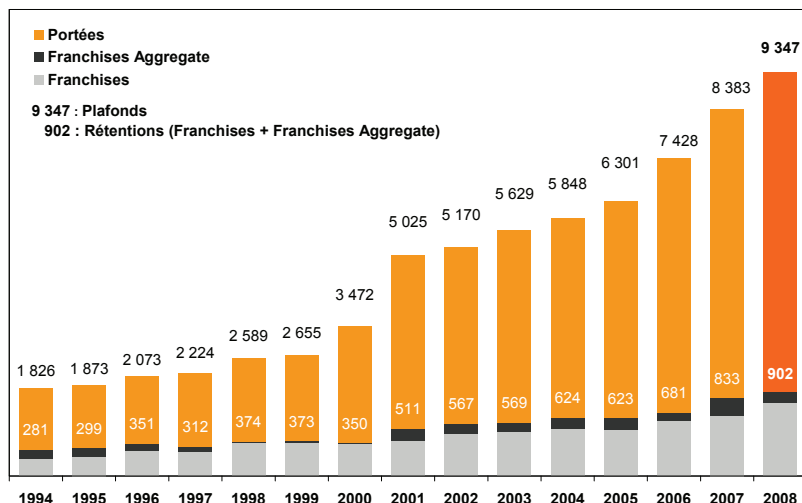
**L'encaissement de la branche dommages aux biens résultant des questionnaires est estimé pour 2007 à EUR 12,37 Milliards.**





**EVOLUTION DE LA STRUCTURE DES PROGRAMMES DE REASSURANCE**

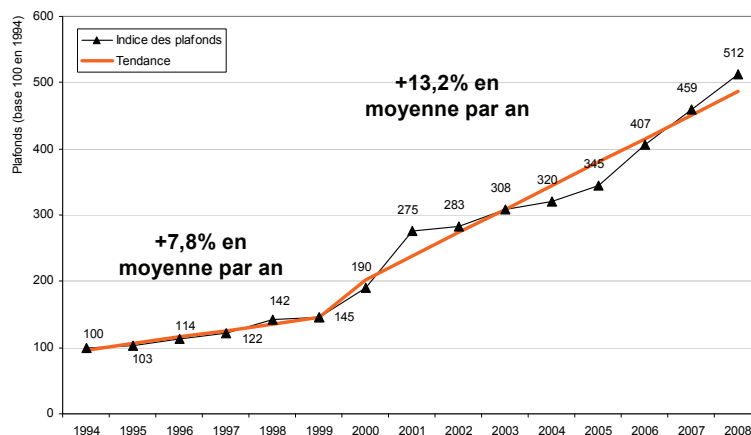
**Evolution des rétentions et plafonds depuis 1994 (EUR millions)**



**Le renouvellement 2008 suit la tendance observée depuis 1999-2000 avec une hausse des franchises, rétentions, portées et plafonds.**

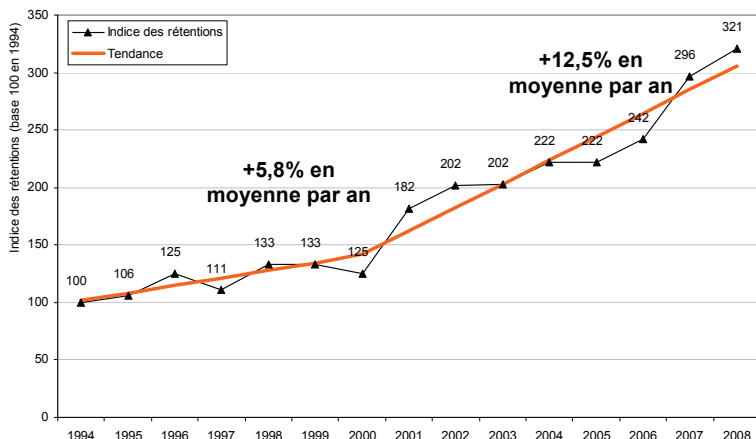
**Rythme d'évolution des plafonds**

L'indice des plafonds a été multiplié par 5,1 depuis 1994 et 3,5 depuis 1999.  
Sur la période 2000-2008, les plafonds ont augmenté en moyenne de 13,2% par an.



**Rythme d'évolution des rétentions**

L'indice des rétentions a été multiplié par 3,2 depuis 1994 et 2,4 depuis 1999.  
Sur la période 2000-2008, les rétentions ont augmenté en moyenne de 12,5% par an.





EUR Millions	2007	2008	Variation 2008/2007
Franchises	644	791	22,8%
Rétentions	833	902	8,3%
Portées	7 739	8 556	10,6%
Plafonds	8 383	9 347	11,5%

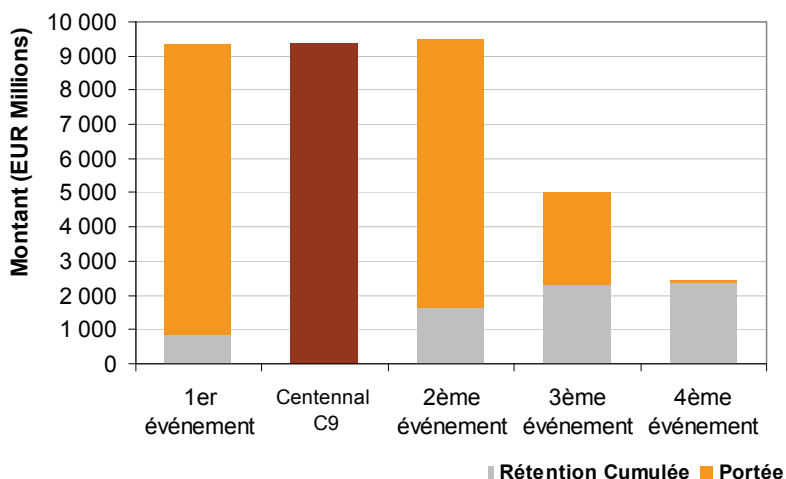
Les évolutions des limites des programmes restent soutenues. Néanmoins, les franchises Aggregate diminuent par rapport à 2007.

### CAPACITE PAR EVENEMENT

#### Portée par événement en excédent de la rétention cumulée

La capacité totale par événement, après prise en compte des reconstitutions et des franchises Aggregate s'élève à EUR 19 124 Millions.

Peu de cédantes sont protégées au-delà de deux événements en excédent de sinistre par événement.



### COUVERTURES COMPLEMENTAIRES

La capacité totale achetée en couverture complémentaire par les cédantes ayant répondu à notre questionnaire représente EUR 420 Millions. Ces couvertures complémentaires sont essentiellement présentes sous forme d'XS Aggregate couvrant plusieurs périls.

Selon nos informations, nous estimons la capacité annuelle marché sur ces couvertures à environ  
**EUR 1,2 Milliard.**



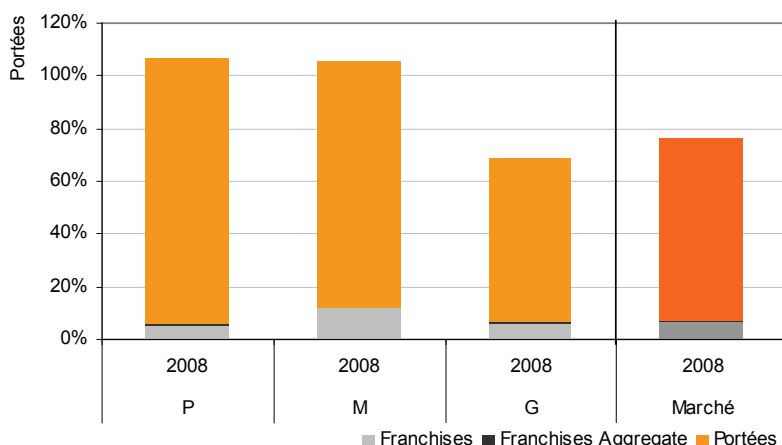
**STRUCTURE DES PROGRAMMES EN POURCENTAGE DU C1 ET DU SDR**

**Le SDR<sup>(2)</sup> marché est  
estimé à  
EUR 8 128 Millions**

EUR Millions	% du C1	% du SDR
Franchises (hors aggregate)	6%	10%
Rétentions (franchises+Agg)	7%	11%
Portées	69%	105%
Plafonds	76%	115%

(2) SDR: Le sinistre de référence (SDR) est défini par le sinistre centennal modélisé par RMS, ou à défaut le sinistre centennal donné par l'état C9.

**Structure du programme par catégorie d'entreprise  
en fonction des primes DAB...**



**Notre échantillon est classé  
en trois catégories selon  
l'importance des primes DAB  
de chaque entreprise.**

« **Petites** » entreprises :  
Primes DAB inférieures à  
EUR 55 Millions

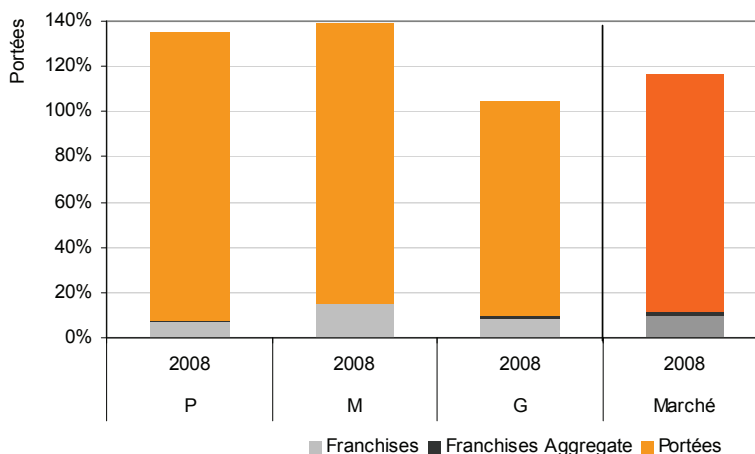
« **Moyennes** » entreprises :  
Primes DAB comprises entre  
EUR 55 et 275 Millions

« **Grandes** » entreprises :  
Primes DAB supérieures à  
EUR 275 Millions.

**Exprimés par rapport à leur  
SDR, les indicateurs montrent  
que la catégorie des Petites  
entreprises est la plus averse au  
risque avec une portée  
représentant 128% du SDR  
contre 95% pour les Grandes  
entreprises.**

**Les Grandes entreprises ont un  
appétit au risque qui évolue le  
plus entre 2007 et 2008,  
notamment par la hausse des  
rétentions.**

**...en fonction du SDR**





**LE PRIX DE LA REASSURANCE**

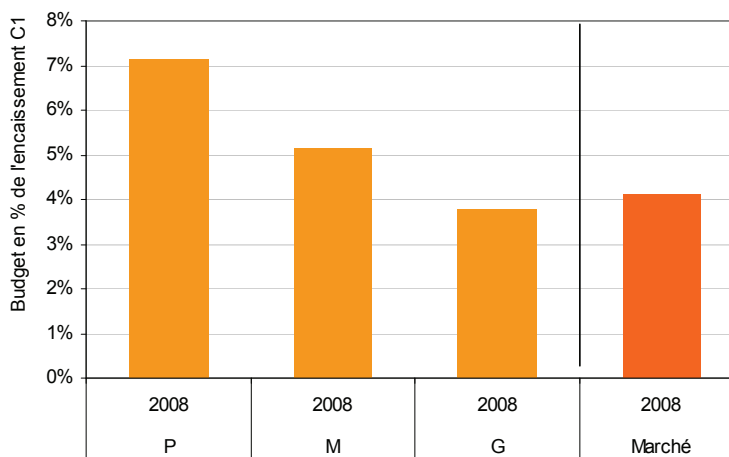
EUR Millions	2007	2008	Variation 2008/2007
Budget	489	509	4,0%
Budget en % des primes C1	4,08%	4,11%	0,9%
ROL moyen	6,32%	5,95%	-5,9%

**Le budget est en hausse de 4% à comparer à la hausse des primes DAB de 3,1%**

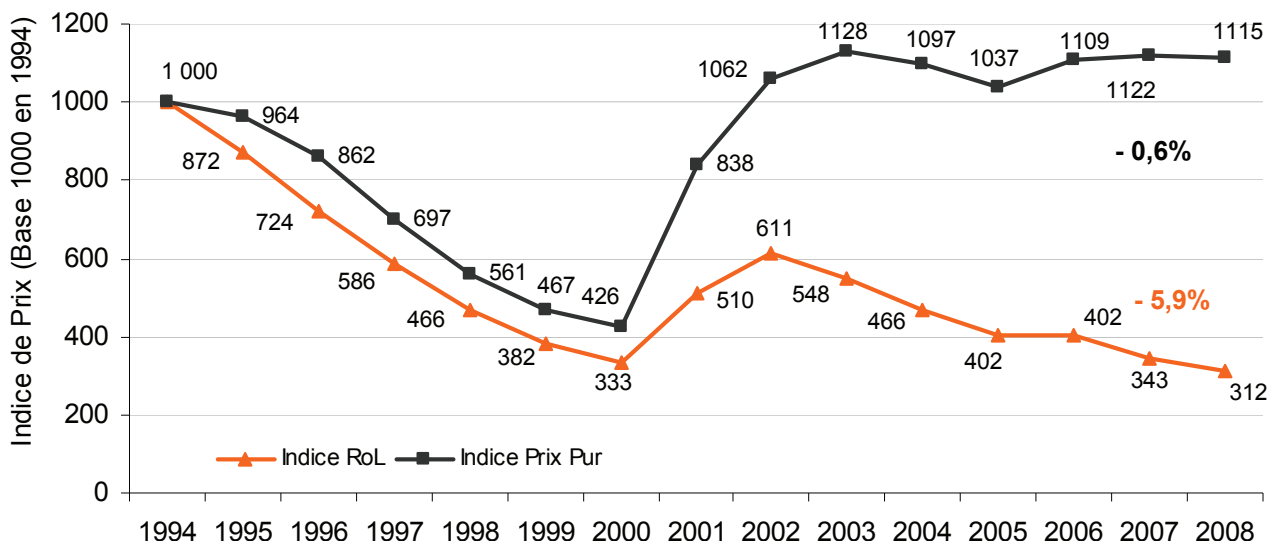
**Budget en % des primes DAB de l'état C1 par catégorie d'entreprises**

**Les petites entreprises consacrent 7% environ de leurs primes DAB à leurs achats de protections de réassurance en excédent de sinistre.**

**Ce budget est le plus important des trois catégories d'entreprises.**



**Indice Benfield du ROL et du prix pur**



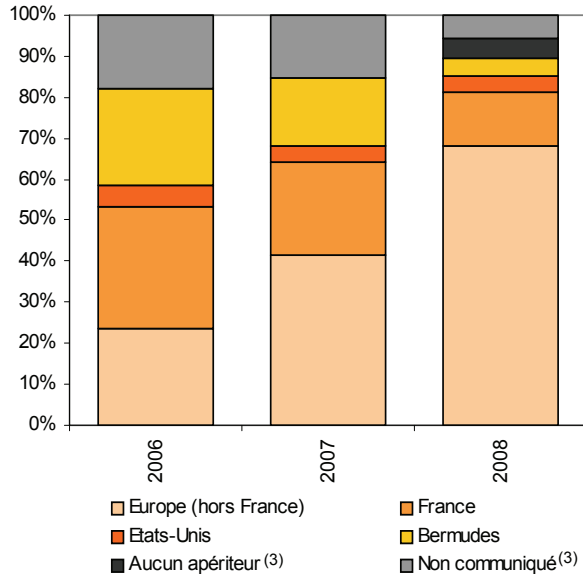
**La baisse de 5,9% du ROL moyen est due à l'effet structurel des hausses de programmes.**

**A périmètre constant les prix sont quasi stables (-0,6%)**



ORIGINE DES APERITIONS

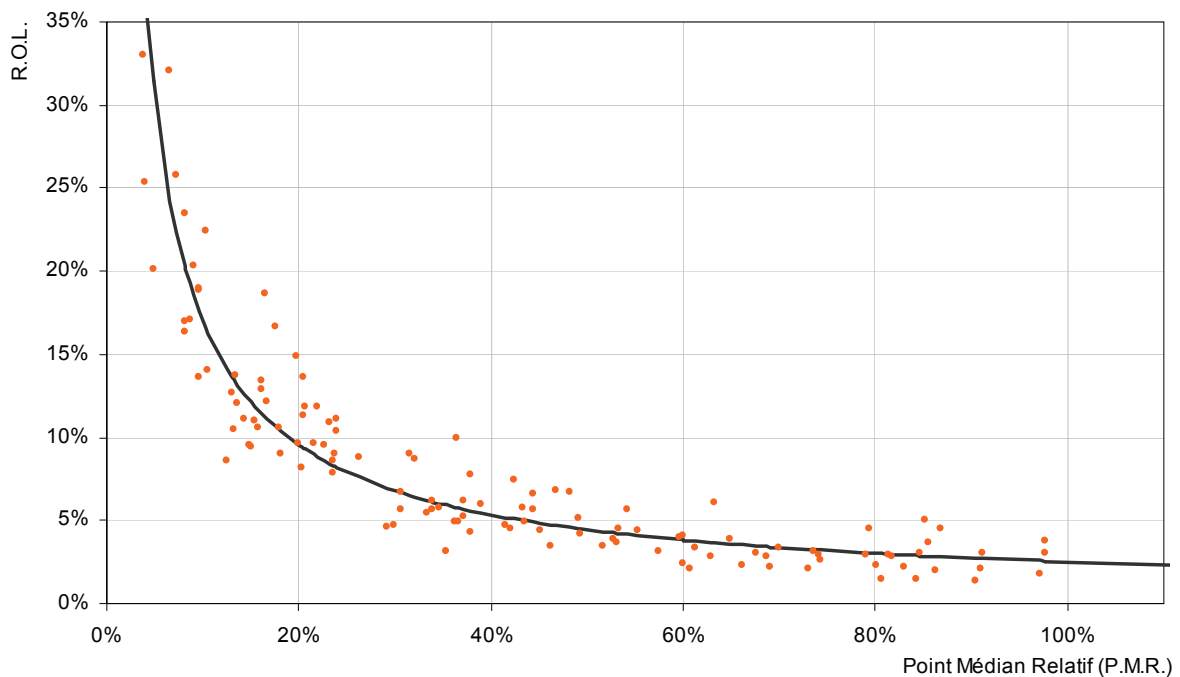
Nationalité des porteurs de risque (apérition)



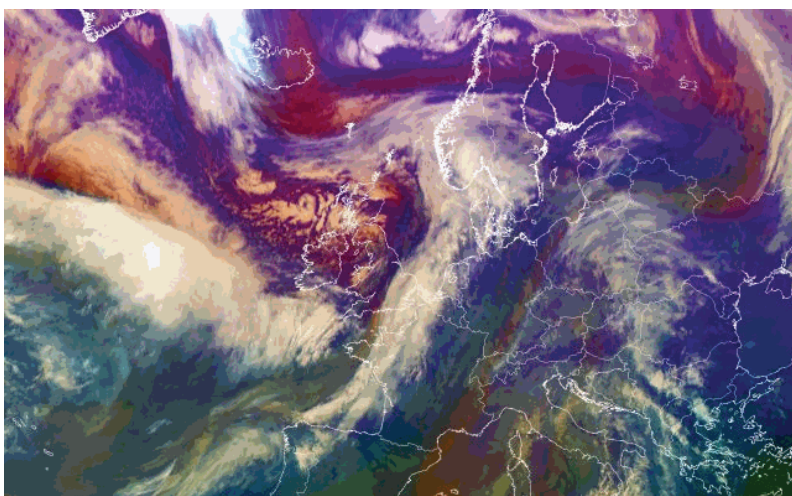
Les Apériteurs Européens (hors France) sont en augmentation en 2008.

(3) En 2008, les catégories « Non communiqué » et « Aucun apériteur » ont pu être distinguées.

COURBE DE PRIX MARCHE 2008



L'ajustement de la courbe de marché 2008 est encore très bon. Le graphique présente sur l'axe horizontal le point médian relatif de la tranche, c'est-à-dire la hauteur de la tranche, relative à un coefficient intégrant le sinistre de référence de la cédante, son encaissement dommages aux biens ainsi que le plafond du programme correspondant.



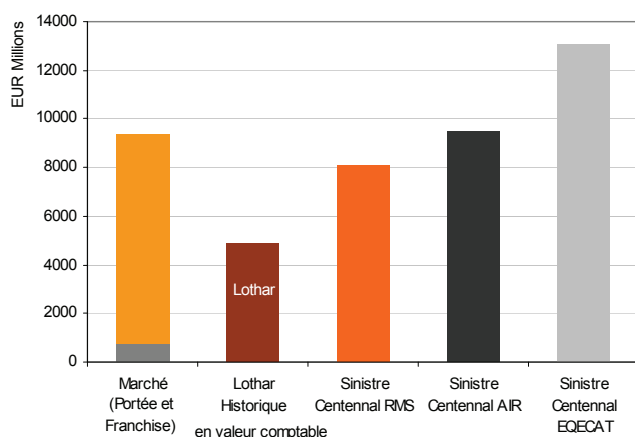
Les dommages enregistrés relatifs au sinistre Kyrill du 18 janvier 2007 ressortent pour le marché français à

**EUR 83,9 Millions.**

Il s'agit de l'événement le plus couteux en Europe depuis Lothar.

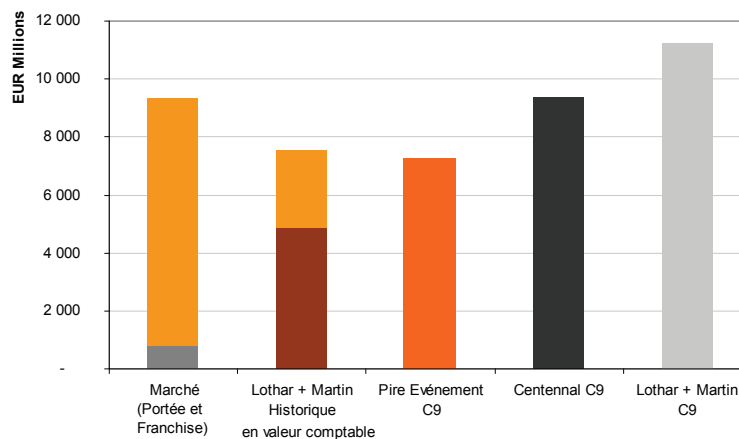
### SINISTRES CENTENNAUX ET ETATS C9

#### Niveau comparatif des sinistres centennaux



En comparant le plafond marché avec les sinistres centennaux des trois logiciels reconnus (reconstitués à 100%), le marché français est couvert pour un sinistre centennal RMS ou AIR, mais pas pour un sinistre centennal EQECAT.

#### Niveau comparatif des sinistres de la rubrique de l'état C9



La comparaison du plafond marché avec les trois rubriques reconstituées à 100% de l'Etat C9 de l'ACAM montre que le marché est couvert pour la catégorie « Pire Evénement » et « Centennal ».

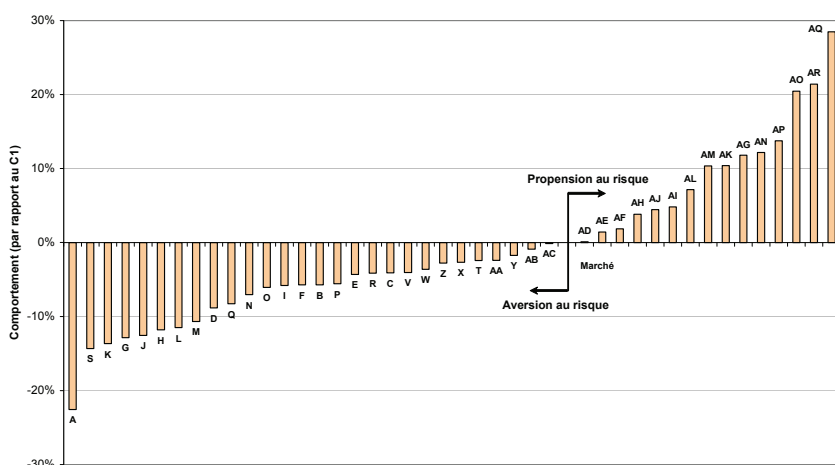




**ANALYSE DES COMPORTEMENTS**

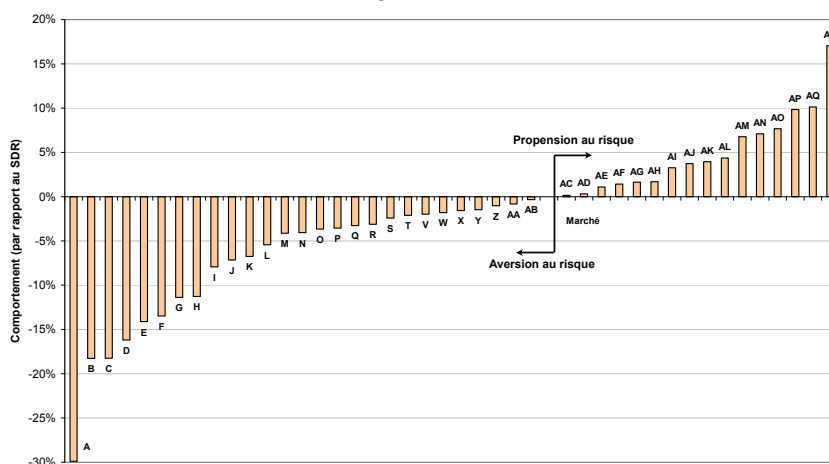
Afin d'étudier le comportement d'achat des cédantes, BENFIELD a créé une échelle de comportement. Les notions d'aversion et de propension au risque sont propres à cette étude sur les protections Catastrophe, puisque les cédantes se répartissent autour d'un point d'équilibre correspondant à la moyenne marché. Par souci de confidentialité nous avons attribué à chaque entreprise d'assurance une lettre la désignant.

**Echelle des comportements – En % du C1**



La proportion d'entreprises ayant un comportement d'aversion au risque, selon l'analyse de leur C1, est de 63%

**Echelle des comportements – En % du SDR**



La proportion d'entreprises ayant un comportement d'aversion au risque, selon l'analyse de leur SDR, est de 65%

Pour obtenir toute information complémentaire, vous pouvez vous adresser à :  
Emmanuel Dubreuil (emmanuel.dubreuil@benfieldgroup.com)  
Téléphone +33 1 44 63 13 00  
Télécopie +33 1 42 81 45 26  
Adresse 11, rue Scribe - 75009 PARIS